

GR700^{SS}

GR300

MANUALE UTENTE



Funzione del manuale

Il presente manuale è dedicato all'utilizzo dell'amplificatore per basso GR700s2 (GR300).

Il manuale comprende le seguenti indicazioni:

- Informazioni generali (dati tecnici ed imballaggio);
- Descrizione delle singole funzioni di GR700s2 (GR300).

Conformità del manuale

Le informazioni descritte dal manuale sono state verificate durante la sua stesura. Il costruttore si riserva il diritto di apportare modifiche sul prodotto descritto in qualsiasi momento senza alcun avvertimento.

IMBALLAGGIO ED IMMAGAZZINAMENTO

Imballaggio

GR700s2 (GR300) viene confezionato in un apposito imballo di cartone. Il pacco contiene il comunicatore GR700s2 (GR300) ed il presente manuale di istruzioni.

Trasporto

Si raccomanda di maneggiare con cura il pacco contenente il prodotto; non è comunque richiesta una posizione precisa del pacco durante il trasporto.

Condizioni di immagazzinamento

Conservare il prodotto in luogo asciutto e ventilato. Condizioni ambientali di immagazzinamento: temperatura da -20°C a +40°C, umidità da 20% a 80%.

Smaltimento dell'imballaggio

L'imballo di cartone, classificabile in RSU (rifiuti solidi urbani) 15 01 00 e 15 01 01, può essere smaltito secondo i criteri locali di raccolta differenziata RSU..

SMALTIMENTO DEL PRODOTTO

Ai sensi della direttiva europea 2002/96/EC, rece-



pita dal D. Lgs. 151/2005, tutti i prodotti elettrici ed elettronici devono essere smaltiti separatamente rispetto alla raccolta differenziata municipale, mediante impianti di raccolta specifici designati dal governo o dalle autorità locali. Il simbolo “bidone sbarrato” qui riportato indica che il prodotto è coperto dalla direttiva sopra menzionata.

Un prodotto usato, anche non funzionante, può essere reso al distributore al momento dell’acquisto di un prodotto equivalente nuovo.

Il Costruttore si riserva di non accettare il reso nel caso in cui l’apparecchiatura resa risulti incompleta delle proprie componenti essenziali o contenga rifiuti diversi dai RAEE.

Se il prodotto reso è stato commercializzato dopo il 13/08/2005, data dell’adozione del D. Lgs. 151/2005, nessun costo aggiuntivo dovrà essere corrisposto da chi lo restituisce; se invece il prodotto reso è stato commercializzato prima della data sopra indicata, l’azienda ha la facoltà di chiedere al cliente che effettua il reso un contributo per i costi di trattamento, recupero e smaltimento.



DICHIARAZIONE DI CONFORMITÀ

Il prodotto è conforme ai requisiti essenziali delle seguenti direttive:

2006/95/CE - Sicurezza Elettrica

2004/108/CE - Compatibilità elettromagnetica

2011/65/UE - Restrizione all’uso di determinate sostanze pericolose nelle apparecchiature elettriche ed elettroniche.

Copia integrale della dichiarazione di conformità con l’elenco delle norme armonizzate applicate è disponibile presso il produttore.

Il produttore non è responsabile per un utilizzo improprio e/o contrario alle norme in vigore nell’area di utilizzo del prodotto.

CARATTERISTICHE PRINCIPALI

- 2 Uscite Speakon
- Uscita DI con connettore XLR
- Regolazione del guadagno in ingresso
- Regolazione Bassi, Medi e Alti.
- Selezione della frequenza dei medi
- Filtro subsonico
- Regolazione del volume in uscita
- Circuiti di protezione contro surriscaldamento e sovraccorrente.

CARATTERISTICHE TECNICHE GR700s2

POTENZA RMS 700 W @ 1% THD+N, 20 Hz - 20 kHz,
4 Ω

Range Dinamico 117dBA

Parametri di distorsione nominali in uscita:

a) TDH+N: - 0.005 % @ 1 W (4 Ω , 1 kHz), 0.0008 % @
50 W (4 Ω , 100 Hz)

b) CCIF IM distortion = 0.0003 %, 10 W, 4 Ω , 18.5 kHz
/ 1 kHz

Bassa impedenza di uscita di 6m Ω

Efficienza totale del 84 % @ 700 W, 4 Ω

CARATTERISTICHE TECNICHE GR300+

POTENZA RMS 300 W @ 1% THD+N, 20 Hz - 20
kHz, 4 Ω

POTENZA RMS 260 W @ 0.1% THD+N, 20 Hz - 20
kHz, 4 Ω

POTENZA RMS 450 W @ 0.1% THD+N, 20 Hz - 20
kHz, 2.7 Ω

Range Dinamico 113dBA

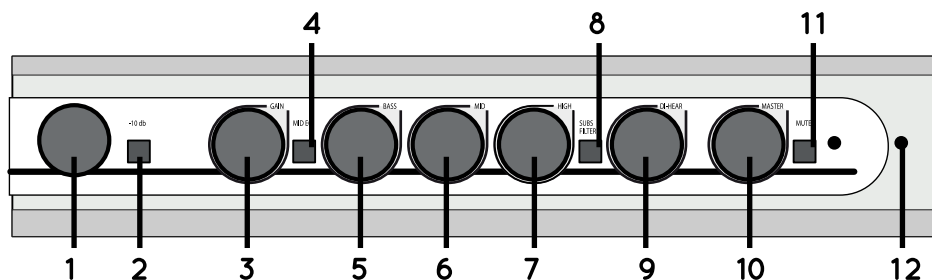
Parametri di distorsione nominali in uscita:

a) TDH+N: - 0.005 % @ 1 W (4 Ω , 1 kHz)

Bassa impedenza di uscita di 6m Ω

Efficienza totale del 80 % @ 300 W, 4 Ω

DESCRIZIONE DEI CONTROLLI



CONTROLLI PANNELLO ANTERIORE

1. Presa Ingresso Jack

Preso Jack input per il vostro basso. Si consiglia l'utilizzo di un cavo di buona qualità al fine di ottenere le migliori performance audio.

2. Interruttore PRE-POST DI

Consente di scegliere il tipo di segnale da inviare sull'uscita DI: PRE equalizzazione o POST equalizzazione

3. Manopola controllo GAIN

Regola la quantità di segnale in entrata al pre-amp

4. Pulsante MID-Eq

Consente la selezione della frequenza di taglio dell'equalizzatore dei medi tra i due seguenti valori: 400 Hz e 800 Hz \approx .

5. Manopola Bass

Consente di enfatizzare o ridurre le frequenze dei bassi.

6. Manopola Mid

Consente di enfatizzare o ridurre le frequenze dei medi.

7. Manopola High

Consente di enfatizzare o ridurre le frequenze degli alti.

Qualora, anche agendo su tale settaggio, si necessita di un suono più brillante, è possibile, attraverso un pre-settaggio interno, aumentare il livello di default del segnale sulle frequenze alte. Contattare il costruttore per conoscere la procedura da attuare per impostare tale pre-settaggio.

8. Interruttore SUBS Filter

Attiva-disattiva il funzionamento del filtro subsonico per la “protezione” dei woofer.

Il filtro subsonico, eliminando le frequenze inferiori ai 22 Hz, non determina modifiche sostanziali al segnale audio ma riduce l'escursione del woofer. L'utilizzo è consigliato solo se si nota che il woofer ha una escursione eccessiva.

9. Manopola DI

Regola il volume dell' uscita DI.

10. Manopola Master

Controlla il volume Master dell'amplificatore.

11. Pulsante Mute

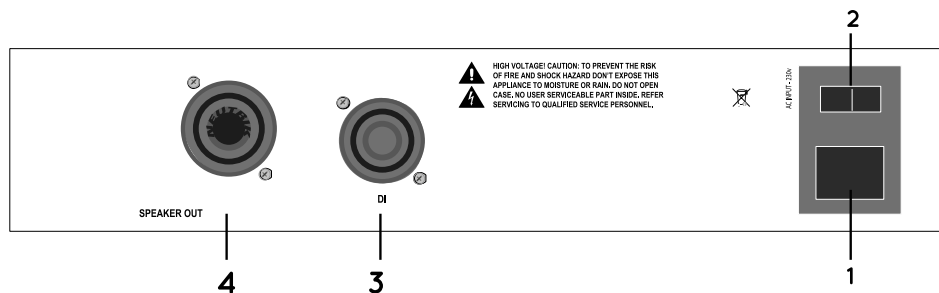
Spegne l'uscita audio dell'amplificatore. L'attivazione di tale modalità è segnalata dall'accensione del led rosso posto alla sinistra del pulsante mute.

L'uscita Tuner-out resta attiva anche quando la modalità Mute è in funzione.

12. Led di funzionamento

Accendendosi di colore verde indica lo stato di normale funzionamento dell'amplificatore. Accendendosi di colore arancio indica invece un livello elevato del segnale audio (clip). In merito alla segnalazione del clip va considerato che si tratta di una semplice indicazione e che il modo miglior per rilevare la presenza di distorsione audio è quello di affidarsi alla percezione uditiva.

CONTROLLI PANNELLO POSTERIORE



1. Connettore di alimentazione IEC (230V - 115V)

Connettore di tipo IEC per il collegamento alla tensione di rete mediante cavo fornito in dotazione. GR700+ (GR300+) può essere alimentato ad una tensione di 230V o 115V. Il cavo fornito in dotazione è dotato del conduttore di terra. Per ragioni di sicurezza, MAI RIMUOVERE LO SPINOTTO DELLA TERRA dalle vostre attrezzature. Per il funzionamento a 115 V contattare il produttore per ricevere indicazioni in merito.

2. Interruttore Power

L'interruttore Power permette di accendere e spegnere il vostro amplificatore.

3. Presa d'uscita DI

Linea DI di uscita su connettore XLR

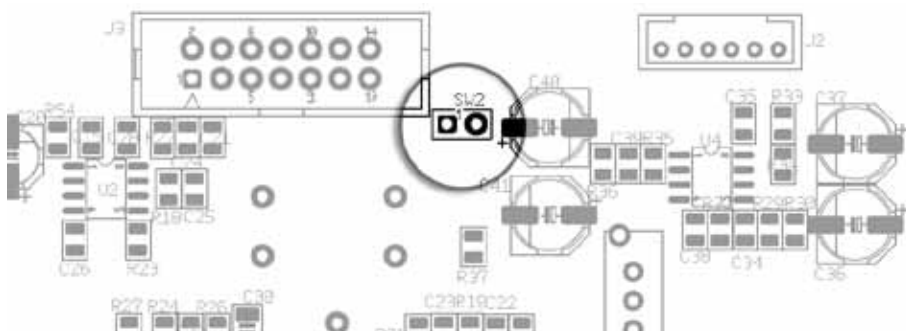
4. Uscite Speakon a cui collegare i vostri cabinet. Sebbene gli speakon combo consentano anche il collegamento di cabinet per mezzo di classici jack da 6.35 mm con relativo cavo di potenza, si consiglia l'uso di cavo speakon a 2 poli.

NOTA BENE: Non collegare mai cavi di segnale come quelli utilizzati per collegare il vostro strumento all'amplificatore o pedaliera.

GND Lift

La DI è estremamente curata e silenziosa per cui quasi mai servirà disattivare il GND LIFT.

Nel caso lo vogliate è possibile farlo aprendo il co-perchio e rimuovendo il relativo jumper.



CONDIZIONI DI GARANZIA

Il prodotto è garantito per un periodo di due anni. Per garanzia si intende la riparazione gratuita delle parti componenti l'apparecchio che risultino difettose per vizi di fabbricazione.

Le spese di trasporto da e per il centro assistenza sono a carico del cliente.

In caso di guasto irreparabile o di ripetuto guasto della stessa origine, la casa costruttrice potrà procedere alla sostituzione dell'apparecchio, fermo il termine della garanzia originaria.

La garanzia non copre le parti che dovessero risultare difettose a causa di:

- Negligenza o trascuratezza nell'uso
- Errata installazione e manutenzione
- Manomissione operata da personale non autorizzato.
- Danni che, comunque, non possono far risalire a difetti di fabbricazione dell'apparecchio.

La casa costruttrice declina ogni responsabilità per eventuali danni che possono, direttamente o indirettamente, derivare a persone, ad animali o a cose, in conseguenza della mancata osservanza di tutte le prescrizioni di installazione e/o uso indicate nel presente manuale di istruzioni.

Note



via Nino Bixio 182 70043 Monopoli (Ba) > tel.: 347 6322 657
info@grbass.com > www.grbass.com > P.IVA: 07558880725